

References

17. Arutyunova, N.D. (1999) Man's Language and World. In *Languages of Russian Culture*, ed. Arutyunova, N.D., 80. Moscow
18. Sanzhina, D.D. (1991) *Language of Buryat Historical Novels*. Ulan-Ude.
19. Sazhinova, G.Z. (1998) *Skewmess of Lexical Signs in Buryat Language (in Comparison with English Language)*. Abstract of Candidate's Thesis. Ulan-Ude.
20. Shagdarov, L.D. (1962) *Decorative Words in Modern Buryat Language*. Ulan-Ude.
21. Tan AoShuang. (2004) Chinese World-Pictures. In *Languages of Slavonic Culture*. ed. Tan AoShuang, 18. Moscow.
22. Toporov, V.N. (1983) *Space and Text*, 228. Moscow.
23. Tsydendambaev, Ts.B. (1958) Decorative Words in Buryat Language. In *Philology and History of Mongolian Nations*. ed. Tsidendambaev, Ts.B. Moscow.
24. Tsydypov, Ts.Ts. (1972) *Analytical Structures in Buryat Language*. Ulan-Ude.
25. Yegodurova, V.M. (1995) *Typology of Verbs in Buryat and Russian Languages (Based on the Material of Verbs of Movement)*. Ulan-Ude.

К. В. Галимзянова,

*преподаватель кафедры «Реставрация
и реконструкция архитектурного наследия»,
аспирантка КГУСТА им. Н. Исанова*

Некоторые факты из истории развития малоэтажного индивидуального жилья в Бишкеке

Введение

Дом – не только материальная оболочка жизни, но и ее духовная среда, овеществленное представление человека о самом себе и о своем времени. Иными словами, это определенный жизненный стандарт, сознательно выбранный стиль, овеществленное отношение к действительности. С этой точки зрения интересно проанализировать процесс формообразования в индивидуальном жилом строительстве в Бишкеке.

Сразу хочу оговориться, что данная статья не претендует на всеобъемлющее рассмотрение индивидуальной жилой застройки Бишкека. Данной работой автор, прежде всего, желает привлечь внимание научных кругов к предложенной теме, спровоцировать дискуссию, которая в дальнейшем может раскрыть многие культурологические, социальные аспекты описываемого процесса.

Тема формообразования в индивидуальном жилом строительстве актуальна и мало изучена. Архитекторы и искусствоведы в своих работах предпочитают рассматривать так называемую «высокую архитектуру», практически оставляя без должного внимания

проблемы, связанные с частной застройкой, считая ее лишенной логики и порядка, либо говорят о «народной архитектуре», как о чем-то «экзотическом» и этническом, и, как следствие, вырванном из общего контекста развития архитектуры города. Большую ценность с этой точки зрения представляют публикации В. Нусова, В. Д. Горячевой и В. Г. Петрова, в которых авторы рассматривают процесс формирования архитектуры города. Но перечисленные авторы – историки, их прежде всего интересует история развития, а не эстетическая и конструктивная характеристика построек.

Индивидуальная жилая застройка составляет более 60% от общего объема застройки Бишкека, а потому оказывает доминирующее влияние на формирование современного облика города. Если же говорить об этнической составляющей такого жилья, то долгое сосуществование на одной территории различных народов и их культур привело к своеобразному «перекочевыванию» строительных традиций из культуры в культуру. Эти беспрестанные заимствования, в свою очередь, привели к постепенной нивелировке архитектурных форм и объемов и к их унификации. Тем не менее, глядя на тот или иной дом, мы можем с достаточно небольшой погрешностью определить по его внешнему виду время его строительства, что свидетельствует о наличии определенных выразительных средств, присущих конкретному периоду развития индивидуальной застройки. Но рассмотрим все по порядку.

Начало формирования жилой застройки города

Со времени основания Пишпека в 1878 году и на протяжении долгого времени городская застройка состояла главным образом из одно- и двухэтажных жилых домов на одну семью. Так как с момента своего основания Пишпек уже был многонациональным городом, то и архитектура первых жилых домов была весьма разнообразной и отражала строительные традиции разных этнических групп горожан (киргизы, узбеки, дунгане, русские, украинцы, татары и др.).

Первые жилые постройки в Дунганской слободе представляли собой каркасно-столбовые конструкции, выполненные в стиле китайского зодчества. Позднее, к началу XX века, применительно к местным условиям было освоено возведение бескаркасных саманных домов, покрытых плоскими, слегка покатыми крышами из жердей, уложенных на балки и покрытых толстым слоем глины. Так же, по воспоминаниям современников, плоскими кровлями перекрывались дома татар и узбеков.

Характерными были названия некоторых улиц, определявших «зонирование» города по национальной принадлежности его населения. Так, до Октябрьской революции 1917 года существовали улицы *Татарская* (современная Пушкина), *Дунганская* (Киевская).

Отдельное место занимает индивидуальное жилищное строительство славянских народов. Композиция этих домов происходит от русской избы-пятистенки и бело-стенного украинского жилого дома с крутой кровлей из соломы или камыша. Многие жилые дома имели террасу в торце или во всю длину дома, или в виде буквы «Г».

В одноэтажных домах стены могли быть саманными или глиняными (из камыша и гауляка). Камыш применялся и как стеновой каркас в глинобитных домах. Стены белились известью, полы в большинстве домов делались земляные, реже – деревянные. Количество комнат определялось достатком горожанина, но чаще дома были

трехкомнатными. Основной вход в дом устраивался с летней террасы в переднюю. Из довольно просторной передней попадали в светлицу с красным углом – центр внутреннего пространства дома. Светлица имела связь с кухней и спальными помещениями. Отдельный вход в кухню устраивался из передней, а в некоторых домах кухня имела также самостоятельный выход в хозяйственный дворик. Внутреннее убранство такого дома было скромным. Главным украшением дома был фасад, который декорировался резными наличниками и карнизами. Пропильная (сквозная) резьба карнизов и наличников дополнялась накладными выпиленными деталями – все это было делом рук мастеровых плотников.

«Переселенцы из различных районов вносили изменения в традиционное зодчество, объединяя опыт различных этнических групп. Это позволяло сформировать более совершенные технические приемы строительства и обеспечивало наиболее рациональные способы выполнения тех или иных архитектурных деталей» (4, с. 55).

Если первоначальная застройка размещалась стихийно с западной стороны крепости, вдоль Ташкентского тракта и протока реки Аламедин, то дальнейшее строительство выполнялось строго по утвержденному городскому плану. Прямолинейные улицы образовывали квадраты или прямоугольники кварталов. Дома на дворовых усадьбах ставились на углу или в центре участка главным фасадом, выходящим на улицу. К этому времени в городе уже появляются дома зажиточных горожан, и город по внешнему облику стал резко делиться не только по национальной принадлежности, но и по словесным признакам. Дома купцов и зажиточных горожан кардинально отличались от рядовой застройки бедноты. Здесь необходимо вспомнить, что в XIX веке своих архитекторов имели только столицы и губернские города, в уездных городах и пикетах строительство осуществлялось в лучшем случае под руководством военных инженеров, занимавшихся непосредственно разработкой планов поселения, пробивкой улиц и нарезкой земельных участков. Строительство жилья для населения производилось силами самого населения. В результате многие уездные города по внешнему виду мало отличались от деревень. Для исправления сложившейся ситуации «в России уже во второй половине XVII века разрабатываются специальные строительные каталоги или альбомы под общим названием «Собрание фасадов, Его Императорским Величеством высочайше апробированных для частных строений в городах Российской империи», содержавшие более 200 видов фасадов и планов жилых домов, в которые можно было вносить изменения, согласно требованиям и стремлениям конкретного потребителя. Основной задачей этих альбомов было упорядочение строительства, ознакомление публики с элементарными требованиями изящества в архитектуре и основами строительного искусства того времени» (2, с. 148).

Подобные каталоги издавались регулярно, что свидетельствует об их популярности, и жилищная застройка многих российских провинциальных городов стала приобретать общие характерные черты. Но строить по образцовому проекту означало, по существу, «строить похоже на проект», т.к., сохраняя общие признаки классицизма и эклектики (симметрию, расположение и форму проемов, ордерные детали и пр.), местные мастера свободно изменяли пропорции и прорисовку «образцовых» фасадов. Так называемые «архитектурные обломы» (сечения деталей) зданий провинциального классицизма ничего общего не имеют с классическими ордерными обломами, и в этом их прелесть. Не стал исключением и Пишпек.

Обобщая описание архитектуры домов зажиточных горожан рубежа XIX–XX веков, можно выделить следующие характерные черты: дома XIX – начала XX века ставили на высокие каменные фундаменты из булыжника или тесанного камня, выше размещался кирпичный цоколь полуподвала или первого этажа с узорчатым декором кирпичной кладки. Стены верхних этажей были каркасно-деревянные или срубовые.

Крыши богатых строений покрывались железом или тесом. Встречались кровли из деревянной черепицы – гонты, таким материалом обычно покрывали фронтоны и завершающие строение пирамидальные башенки. Фасады штукатурились, по консолям протягивали филенку, навешивали резные карнизы, наличники, ставни на окна.

Карнизы завершались фигурными фронтонами, башенками, тумбами. Простые оконные проемы на гладких фасадах стен дополнялись сандриками, прямыми или волнистыми, одинарными или многослойными. Выступающая в один или несколько рядов кирпичная кладка образовывала наличники. Над такими деталями трудились мастера – каменщики. Обычно в таких окнах вместо наружных ставней использовали внутренние дощатые щиты. Над деревянными крылечками парадного входа свисали металлические ажурные навесы. (Рис. 1 Детали домов зажиточных горожан. Фото ЦГАКФД КР 1977) Изящная кованая занавесь нередко включала в орнамент характерные киргизские мотивы. Мастера железных дел прикладывали свое умение, украшая нарядными наверхиями фронтоны домов, воронки водосточных труб, дымники.

Под свисающими крышами со стороны двора размещались террасы – галереи, имеющие с улицы парадный вход и крыльцо, ведущее во внутренний двор усадьбы. Деревянные столбы и перила со столбиками, прорезанные карнизы придавали террасе нарядный вид. В двухэтажных домах галерея имела второй ярус, на который поднималась лестница с перилами, и имелся выход в комнаты второго этажа. Такие дома имели чердачные помещения со слуховыми окнами, разделанными под терема.

Глухие двухстворчатые ворота завершались двухскатными крышами или арочными перекрытиями. Ворота также могли быть столбовыми с узорчатой кирпичной кладкой и с массивными, окованными железом створками.

Элементы декора, взятые сами по себе в отдельности, не производят сильного впечатления. Они смотрелись в ансамбле всего строения, играя в нем не только зрелищную роль, но и выполняя определенные функции: усиливали устойчивость дома, скрывали строительные конструкции, защищали от яркого света, осадков и даже от «лихих людей». Сейчас еще можно встретить пережившие свое время дома, перестроенные и сильно измененные, но ни на одном из них не сохранилось целиком всего комплекса этих архитектурных элементов (5, с. 81–86).

Общие принципы пропорционирования фасадов этих жилых домов сохранили черты «образцового» строительства. В соответствии с этими принципами «кровли должны были проектироваться не выше, чем в четверть ширины здания, окна от кровли должны отступать не более, чем на 14 аршин. Пропорции окон определялись отношением 2 : 1/2 на 1 1/4 аршина, а их количество (3 или 5) назначалось, исходя из расположения по центру фасада окна, а не простенка и т.д.» (3, с. 47).

В ситуации городского центра, территория которого имела высокую стоимость и использовалась достаточно интенсивно, жилые дома строились вплотную друг к другу. Вспомогательные усадебные строения возводились по периметру участков,

образуя при этом развитые дворовые пространства-атриумы (по примеру застройки столичного Петербурга).

Сплошной фронт фасадов жилых зданий формировал уютные интерьеры улиц. Их отдельные фрагменты на территории городского центра до настоящего времени хорошо сохранились и представляют собой ценную историческую среду, отражающую специфику провинциального города начала XX столетия.

В этой системе существовали некоторые общие закономерности, которые могли быть приняты в практике местного строительства как своеобразные правила проектирования. Наиболее показательным в этом отношении примером является один из самых крупных и богатых жилых домов дореволюционного Пишпека, принадлежавший старосте И. Терентьеву. Двухэтажное здание было построено в 1911 году на углу улиц Бульварной и Уездной (современный перекресток бульвара Эркиндик и улицы Абдымомунова). Главным фасадом здание выходило на центральную площадь города.

В плане здание почти квадратное с кирпичным нижним и цельнодеревянным верхним этажами. Несущий остов образован продольно расположенными стенами, перекрытыми деревянными балками.

Во внешнем оформлении фасадов этого дома, как и в планах, прослеживается влияние указанных каталогов. Фасады оштукатурены и расчленены ритмом одинаково высоких, без наличников, окон: прямоугольных – на первом и с лучковыми перемычками – на втором этаже. По горизонтали объем разделяет междуэтажный уступ, образованный за счет разной толщины нижних и верхних наружных стен. Под крышей по периметру здания проходит простой дощатый карниз из полочек. Парадный вход, над которым был устроен небольшой балкон, находился с улицы Уездной; второй, служебный, вход был со двора. Здание покрывала сложной конфигурации скатная чердачная крыша, в центре которой возвышалась мансарда, а по бокам – два фронтона, выходящих на главный фасад.

Центром планировочной композиции первого этажа был большой вестибюль, за ним – проходное квадратное помещение с деревянной Г-образной лестницей, ведущей в верхние покои. По обе стороны от вестибюля размещались шесть различных по площади и назначению комнат. Помещения второго этажа группировались вокруг лестницы с антресолю. Стены и подшивные потолки в интерьерах комнат оштукатурены, над лестницей и антресолю – потолок из дощатого настила.

В настоящее время внешний облик здания отреставрирован в первоначальном виде. Но планировка помещений приспособлена под нужды разместившихся там организаций (1, с. 22–24).

Другой дом, тоже принадлежавший Илье Терентьеву, сейчас разрушается в парке им. К. Жакыпова. На его восстановление у государства нет денег. Тем не менее, по сохранившимся архивным изображениям, еще в 90-х годах прошлого века был выполнен проект его реставрации, в котором достоверно отображен первоначальный облик здания. (Рис. 2 Дом И. Терентьева, реконструкция по обмерам НИПИ Кыргызреставнация) Этот дом, как и предыдущий, был двухэтажным, с кирпичным нижним и каркасно-деревянным верхним этажами. Фасады его были гладко оштукатурены и украшены пилястрами, деревянными декоративными элементами, выполненными в технике пропильной резьбы. Так же, как и в предыдущем доме, здесь присутствуют летние террасы, столь необходимые в условиях жаркого азиатского климата.

В этой же традиции был построен в конце XIX века жилой дом, на углу улиц Ташкентской и Базарной (перекресток проспекта Жибек жолу и улицы Советской), принадлежавший Нечипуренко. Нижний этаж дома был из неоштукатуренного и выбеленного кирпича, отделенный от верхнего междуэтажной тягой. Его украшали пилястры и обрамления окон с лучковыми перемычками, выполненные тем же кирпичом в технике напускной кладки. Стены второго этажа – деревянные оштукатуренные, выпуски бревенчатых стен превращены в пилястры. Окна обрамлены резными деревянными наличниками. Завершал объем дощатый карниз с орнаментальными поясками и четырехскатная чердачная крыша. (Рис. 3 Дом Нечипуренко, реконструкция по обмерам НИПИ Кыргызреставнация)

Вход в дом был устроен с улицы Ташкентской, через небольшое проходное помещение, сообщающееся с двухъярусной Г-образной террасой. На первом этаже размещались гостиная и несколько служебных помещений. Комнаты второго этажа были интимной частью жилого дома – покои. По существующему описанию (1, с. 27) размещение в здании в 1916 году женской прогимназии существенно не отразилось ни на его внешнем облике, ни на планировке помещений. (Дом был снесен в 2003 году).

Еще один двухэтажный дом, принадлежавший В. С. Попову, располагался на улице Береговой (сейчас это улица Шопокова). От других двухэтажных строений города его отличала парадная пристройка с высоким крыльцом и кровлей, увенчанной замысловатыми железными пирамидами и флюгером. Широкие входные двери вели в огромную залу, а множество высоких окон делали эту залу совершенно прозрачной (дом утрачен).

Архитектура этих домов, как и других домов зажиточных горожан, отражала изменения, произошедшие жилищном строительстве на рубеже веков с учетом принятых правил светской жизни. В тот момент «жилище всякого человека, не удалившегося от того общества, в котором судьба заставила его жить, как бы ни было оно тесно или обширно, скромно или богато убрано», имело «двойное назначение: человек сам проводит в нем со своею семьею большую часть жизни и в то же время в стенах его принимает своих друзей и вообще людей одного и того же общественного положения». В связи с этим, а также требованиями «популярной гигиены» жилище должно было иметь комнаты для приема гостей и хорошие внутренние покои для постоянного пребывания семьи (7, с. 342).

Все вышеописанное свидетельствует о том, что на рубеже XIX–XX веков в Пишпеке сложились хорошие предпосылки для дальнейшего развития и совершенствования частной жилой архитектуры.

Строительство частного жилья в советское время

Революция 1917 года смела традиционные формы регулирования социальных процессов в стране. Резкая смена социально-экономического устройства привела к кризису. Как пишет в своей книге бишкекский краевед В. Г. Петров, «революционные преобразования не улучшили облика города. Самовольные постройки – «нахаловки» – возникали во дворах, на пустырях и окраинах. Город не мог обеспечить жильем потоки людей, бегущих в теплые, относительно сытые края от голода и разрухи в России, Украине и Казахстане. В это время появились целые массивы в районе Кузнечной крепости, ул. Льва Толстого, застроенные землянками и хижинами, сколоченными из

подручного материала. Полы и крыши этих строений обмазывались глиной. Крохотные окна в одно стекло не поднимались выше уровня земли» (6, с. 4). В настоящее время от этих построек практически ничего не осталось.

Несмотря на то, что в городе в это время приобрело размах строительство промышленных предприятий (мясокомбинат, кожевенный завод, суконная, ткацкая и швейная фабрики, деревообделочные и механические мастерские), по-прежнему преобладающим было индивидуальное строительство жилья – вновь прибывшим рабочим и их семьям нужна была крыша над головой.

Чехословацким кооперативом «Интергельпо» был основан целый район – «Рабочий городок», расположенный на юго-западной окраине города. В основу планировки «Круглого городка» (его первоначальное название) были положены 24 радиальные улицы и три кольцевые магистрали. Первое кольцо разделяло центральный сквер и жилую зону, второе – пролегалo внутри жилых кварталов, которые членились радиальными улицами. Третья магистраль решалась в виде бульвара. Данная планировка была попыткой воплотить идею города-сада, разработанную на основе планов идеальных городов второй половины XVIII века. Но разработки касались только нарезки участков, само же строительство осуществлялось хозяевами участков в соответствии с их представлениями и напрямую зависело от материальных возможностей последних. В целом композиция этих домов была заимствована у европейских переселенцев как наиболее отвечающая экономическим возможностям и социальным потребностям общества. Фасады этих домов продолжают оформляться наличниками, пилястрами и фигурными карнизами, но все эти элементы были сильно упрощены. Завершался дом, как правило, двускатной кровлей, крытой железом или черепицей. В целом внешний облик этих домов был более чем скромным. Застройка этого района продолжалась вплоть до 50-х годов XX века.

Следующий скачок индивидуальной жилой застройки пришелся на послевоенное время. «Городское население выросло до 200 тысяч, и на одного жителя столицы в среднем приходилось 4,2 кв. метра жилой площади. Страна пролетарской диктатуры предоставила «руководящему классу» самому выкарабкиваться из перенаселенных квартир, лачуг и подвалов (6, с. 53). Было разрешено индивидуальное строительство на пустующих галечниках выше железной дороги и на заболоченных землях в северной части города. Четыре с половиной тысячи участков были освоены горожанами. Дома эти строились по типовому проекту «Горстройка», основой которого по-прежнему был «пятистенник». Строительство в стране всеобщего дефицита было тяжким бременем для застройщиков. Проще было прорабам, строителям и шоферам: одни «экономили» стройматериалы, другие выносили, третьи развозили. Далекие от «несунов» советские граждане использовали подручный и доступный материал: глину, булыжник, местный тополь. Домики в два окошка на улице, крытые шифером, стали вторым поколением городских домов. Здесь надо особо подчеркнуть, что не разрешалось строить дома больших размеров, чем те, которые были установлены проектом, и за нарушение этого негласного правила человека могли посадить, а дом конфисковать.

Оформление домов не заканчивалось его строительством, все дома постоянно достраивались, перестраивались, чтобы отвечать новым потребностям своих жильцов. Последние постоянно стремились, обновляя дом, придать ему «современные» черты

так в 1980-е было «модно» оштукатуривать дома под расшивку (т.е. на оштукатуренных стенах процарапывали рисунок, имитирующий кирпичную кладку, рисовались пилястры и наличники) или облицовывать декоративной плиткой. В середине 1980-х годов фасады декорировались геометрическими рисунками в технике декоративной штукатурки битым стеклом, часто вновь построенные дома этого времени вообще не штукатурились а выделялись фигурной кладкой разных видов кирпича, имитирующей наличники, пилястры или просто горизонтальное членение фасада.

В начале 1990-х годов многие фасады старых домов были обновлены цветной декоративной штукатуркой в технике набрызга (в простонародье названной «шубой»). 1990-е годы вообще были интересным периодом для жилого строительства. В это время мы обрели независимость, а вместе с ней экономический кризис, безработицу и социальную нестабильность. В это же время происходит очередной всплеск в частной застройке, связанный с захватом земель вокруг города людьми, приехавшими из регионов в надежде найти в столице стабильный заработок для себя и своей семьи. Первая такая волна переселенцев нахлынула в начале 1990-х годов. Первые дома этих новостроек представляли собой кое-как слепленные камышовые и саманные мазанки с земляным полом, состоящие из одного, максимум двух помещений, в которых жили семьями до 15 и более человек. Немногим позднее в этих же новостройках были построены дома уйгуров и дунган на высоком цоколе, крыши которых покрывались листами нержавеющей белого металла, из которого вырезались водостоки и декоративные элементы с кружевной прорезкой.

Строительство частного элитного жилья в Бишкеке конца XX века

В конце 1990-х годов в городе вновь появляется двухэтажная частная застройка. Первые особняки несли в себе черты жилой архитектуры восточного дома. Простой кубический объем перекрывался плоской кровлей. Фасады были гладко оштукатурены или выкладывались кирпичом под расшивку и завершались фигурно выложенным ложным щипцом.

Следующее поколение особняков относится к началу XXI века, это дома VIP-городков. Их отличает свободная асимметричная планировка и такая же сложная много-скатная чердачная кровля с башенками, крытая цветной металлочерепицей. Дома эти не отличаются уникальностью архитектурного решения. Все они удивительно похожи друг на друга и взяты, как правило, из современных проектных каталогов: «Красивые дома», «Загородная усадьба», «Новые особняки» и многих других.

Последующие постройки подобных строений уже тяготеют не только к сложному объему, но и к декоративному обрамлению фасадов, которые гладко штукатурятся и оформляются лепным декором классических форм. Так, в оформлении окон используются лепные наличники с ложным замковым камнем, помимо окон появляются канелированные пилястры, горизонтальное членение фасадов, но в целом данные элементы расположены спонтанно и не создают единого образа фасада. Элементы классических архитектурных форм соседствуют со сложными коваными элементами в духе модерна. (Рис. 4 Дома строящиеся в городе в настоящее время. Фото автора 2010) В последнее время архитектура «богатых» домов все больше тяготеет к использованию европейских стилей, таких как модерн, эклектика и классицизм. Усложняются формы

декора, используются новые отделочные и строительные материалы, которые призваны удешевить строительство и увеличить прочность возводимых построек. Но социальное расслоение общества ведет и к социальному зонированию городского пространства. Наряду со строящимися особняками продолжают строиться глинобитные мазанки трущоб-новостроек, уже не одним кольцом опоясавшие город.

Заключение

Подводя итог, скажем, что архитектура городского жилища – основной тип архитектурной среды, с которым имеет повседневное общение каждый из нас. Он находится в непрерывном развитии. Изменяется город – изменяются представления о городском жилище и требования, предъявляемые к нему. Но, тем не менее, обратим внимание на тот факт, что в Бишкеке XXI века многие аспекты развития малоэтажного индивидуального жилья удивительно напоминают ситуацию 150-летней давности, первое десятилетие существования нашего города. В начале XXI века нормой стала бесконтрольная застройка городских участков, и мы уже не удивляемся, когда посреди парковой зоны выстраивается очередной VIP-городок. Там и тут, как грибы после дождя, продолжают расти огромные и архитектурно бездарные строения. При этом из-за стихийного характера застройки далеко не всегда удается подвести к таким строениям все необходимые коммуникации. Помимо того, что такой дом выражает определенные достижения владельца, он еще демонстрирует его вкус. Или полное отсутствие такового. Конечно, трудно требовать, чтобы каждый дом являл собой архитектурный перл.

А между тем миллионы людей растут, взрослеют, формируя свою личность под воздействием архитектурно-художественного облика городского жилища. Дом – это часть города! В настоящее время ведутся поиски национального архитектурного стиля. В среде архитекторов сейчас модно говорить о «кочевой архитектуре». Но хочется, чтобы это праздно теоретизирование вылилось, наконец, в плодотворную работу архитекторов и строителей. Город – это организм. И на сегодняшний день этот организм болен, он нуждается в срочных мерах по оздоровлению. Из сложившейся ситуации автор видит два выхода: первый – это унификация городского жилого строительства в духе современной архитектуры. В настоящее время в мировой практике уже имеется множество разработанных концепций городского дома, в которых подробно излагаются нормы и требования, предъявляемые к городскому жилью; второй – можно пустить все на самотек, и тогда в обозримом будущем этот «архитектурный пузырь» лопнет – и мы столкнемся с рядом градостроительных, экологических, социальных, экономических и, безусловно, эстетических проблем.

Литература

1. *Горячева В. Д., Деев В. И., Перегудова С. Я.* Памятники истории и культуры города Бишкека. – Бишкек, 1996.
2. *Кириченко Е. И.* Русская архитектура 1830–1910-х годов. – М.: Искусство, 1978.
3. *Леденева Г. Л.* Гражданская архитектура Российской провинции конца XIX – начала XX столетий (на примере застройки г. Тамбова): Учеб. пособие. – Тамбов: Изд-во Тамб. гос. техн. ун-та, 2003.
4. *Нусов В.* Архитектура Киргизии с древнейших времен до наших дней. – Фрунзе, 1971.

5. *Петров В. Г.* Пишпек исчезающий, 1825 – 1926. – Бишкек, 2008.
6. *Петров В. Г.* Фрунзе советский, 1926 – 1991. – Бишкек, 2008.
7. *Ушаков Ю. С., Славина Т. А.* История русской архитектуры. М.: Стройиздат, Моск. отд. 1983.

О. А. Григорьева,
*старший преподаватель кафедры русского языка,
Кыргызско-Российский (Славянский) университет*

Функционирование русского языка в государственных учреждениях города Бишкека (социолингвистическое обследование 2006–2009 гг.)

Современные геополитические условия привели к существенным переменам в языковой жизни Кыргызстана. Изменения функциональной значимости языков были определены в 90-х годах 20 века языковой политикой¹ руководства (7), а позже еще и социально-экономической жизнью народа. За последние двадцать лет наше общество подверглось коренным преобразованиям во всех сферах жизни. Все это ведет к решительному пересмотру и переоценке коммуникативного языкового пространства. Взаимосвязь языка и общества позволяет вывести в конкретной ситуации и на определенном этапе развития государства наиболее гармоничную модель языкового планирования² (7). Для прогнозирования развития языков в любом регионе необходимо анализ многих социолингвистических данных, которые, в свою очередь, определяют языковую политику в государстве. Для изучения возникающих спорных моментов в этом направлении следует опираться на факты, которые появляются в ходе различных социолингвистических исследований, так как за каждым языком в любом государстве закрепляется определенная функция, которая определяет его функционирование в определенной сфере социума.

Функциональное распределение языков в многонациональном обществе – результат не столько стихийных, сколько сознательных усилий, направленных на удовлетворение языковых потребностей различных групп. Необходимо отметить, что с изменением за последние годы политической, экономической и общественной жизни в Кыргызстане изменилась и языковая модель региона, что ведет к смещению

¹ Языковая политика – совокупность мер, принимаемых государством, классом, партией, этносом для изменения или сохранения существующего функционального распределения языковых образований, для введения новых и консервации употребляемых языковых норм.

² Языковое планирование – сознательное воздействие на развитие любого языка, находящегося в использовании, вне зависимости от его происхождения.



Рис. 1. Детали домов зажиточных горожан. Фото ЦГАКФД КР 1977

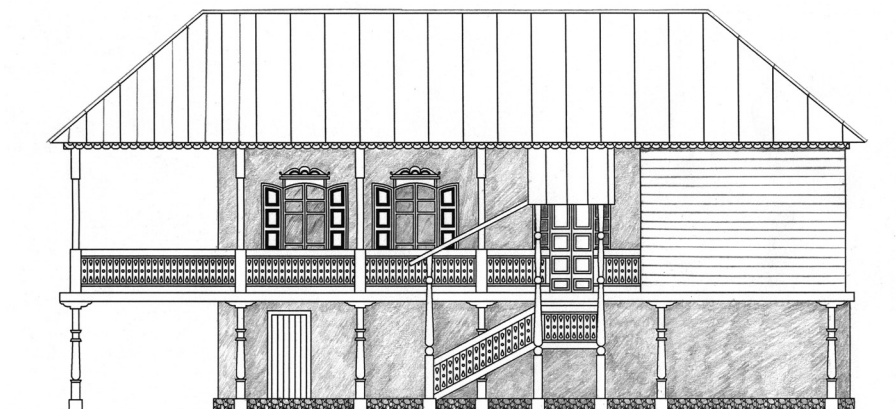


Рис. 2. Дом И. Терентьева, реконструкция по обмерам НИПИ Кыргызреставнация

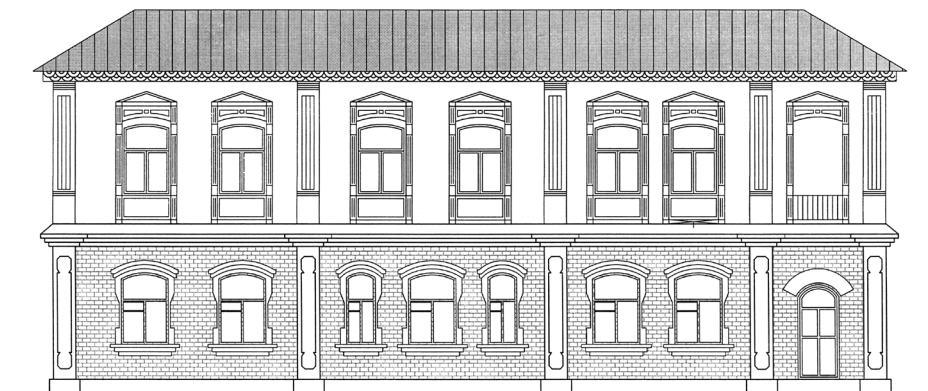


Рис. 3. Дом Нечипуренко, реконструкция по обмерам НИПИ Кыргызреставнация



Рис. 4. Дома строящиеся в городе в настоящее время. Фото автора 2010