

Е. С. Молчанова,

кандидат медицинских наук, преподаватель направления "Психология",

М. Масимова,

студентка направления "Психология"

Когнитивный эквивалент психодинамического феномена

Теория психоанализа, во многом определившая направление развития психологии двадцатого века, в течение последних 20 лет интенсивно критикуется за свою "ненаучность". Эрик Кендел (Kandel, 1998) в статье "Новая теоретическая база для психоанализа" утверждает, что психоаналитическая теория основывалась в основном на исследованиях клинических случаев при драматической недостаточности экспериментальных данных, которые могли бы подтвердить ее основные выводы. С другой стороны, подобное обвинение, по мнению Westen (1999), является результатом ригидного отношения к основным психоаналитическим выводам как к своего рода догме, а не как к совокупности гипотез, которые нуждаются в проверке.

Неутешительные статистические данные о прогрессивном уменьшении числа пациентов, ориентированных на психоаналитическое вмешательство (Jeffrey, 1998, as cited in Masling, 1999), университетов, включивших в свои программы психоанализ (Norcross, Karg & Prochaska, 1997, as cited in Masling, 1999) и индекса цитирования психоаналитических терминов (Friman, Keith, Kerwin & Lazere, 1993), в эпоху доказательной науки наглядно демонстрируют обидное снижение интереса к теории, которая в свое время совершила настоящую революцию в сфере психического здоровья. Анализ многочисленных критических выпадов позволил выделить две основные позиции во взглядах на будущее психоанализа. Сторонники первой (Crews, 1996) категорично предвещают будущую гибель психоаналитической теории, сторонники второй (Kandel, 1998, Bornstein, 1999; Bornstein, 1993, Bornstein, 2001, Bornstein, 2002, Westen, 1999) настаивают, что интеграция психоаналитических концепций с другими областями современной психологии, прежде всего, с когнитивными нейронауками, будет однозначно полезной для развития всей современной психологии в целом. Вторая, интегративная позиция отражает, по нашему мнению, необходимость многомерного подхода к пониманию человеческой личности и психических процессов. Все психологические концепции, по своей сути, являются лишь проекциями одного целого – человеческого существования, на разные системы теоретических координат (В Франкл, 1982), поэтому порой столь часто конструкты различных теоретических моделей отличаются друг от друга терминологически, но не содержательно.

В настоящее время обсуждение вопроса о возможных способах интеграции психоанализа и других сфер психологии является чрезвычайно популярным (McNally, Clancy, Schacter & Pitman, 2000, McNally, Clancy, Schacter & Pitman, 2000, Roediger, 1990, Schacter 1995, Murthy, Zajonc & Monahan, 1995, Westen, 1999). Дискутируется, например, возможность сравнения "сознательного" как психоаналитического конструкта и

“сознательного” в системе когнитивных координат как объема активного внимания, перцептивной защиты как когнитивной находки и механизмов психологической защиты в психоанализе (Sweeny & Grueber, 1984). Кроме того, разрабатываются стандартизованные, надежные и валидные психодиагностические инструменты, способные количественно измерить напряженность механизмов психологической защиты (Plutchik, R., Conte, H. R., Spence, W., et al. 1990; Gleser and Ihilevich, as cited in Cramer 2002). Можно надеяться, что интеграция психоанализа с другими областями психологии обеспечит эстетичные гипотезы целым ансамблем фактических данных, что автоматически переведет психоаналитические конструкты из позиции “объяснительных фикций” в сферу доказательной науки.

Наше исследование преследовало две основные цели: (1) разработку дизайна эксперимента для поиска когнитивного эквивалента одного из психоаналитических конструктов – сопротивления и (2) верификацию предложенной когнитивной модели.

Фрейдовское определение сопротивления объясняет его как феномен, возникающий в результате взаимодействия психоаналитика и клиента, препятствующий осознанию вытесненного материала в процессе терапии и выполняющий Эго – защитные функции (Laplanche & Pontalis, 1996). В системе координат когнитивной психологии “бессознательными”, или, точнее, “неосознаваемыми” называются любые феномены и процессы, находящиеся вне сферы активного внимания (Best, 1989). Таким образом, в переводе на “когнитивный язык” под “сопротивлением” будет пониматься один или несколько когнитивных процессов, препятствующих попаданию нежелательной информации в сферу активного внимания и, следовательно, затрудняющих ее кодирование, сохранение и последующее воспроизведение.

В качестве кандидата на когнитивный эквивалент сопротивления мы предлагаем процесс, определяющий вектор направленности избирательного внимания.

Дизайн эксперимента и процедура его проведения

Метод, предложенный нами для диагностики когнитивного эквивалента сопротивления, состоит из двух этапов. На первом этапе используется классический ассоциативный эксперимент Карла Густава Юнга, еще в 1910 году предположившего, что удлинение времени появления словесной ассоциации на предъявляемый вербальный стимул указывает на существование комплекса. Для каждого из участников нашего эксперимента по результатам ассоциативного теста составлялись два списка слов: первый список включал 10 слов из стимульного материала, потребовавших относительно короткого времени формирования ассоциации (слова с укороченной ответной реакцией), второй список состоял из 10 слов с удлиненной ответной реакцией. Через 2-3 дня, на втором этапе эксперимента, мы использовали не менее известный среди когнитивных психологов метод дихотического слушания, варианты которого применяются в настоящее время для исследования межполушарной асимметрии, бессознательного восприятия, избирательного внимания. С помощью стереофонических наушников участникам эксперимента одновременно на правый и левый аудиоканалы предъявлялись 10 пар слов из двух списков. Все слова произносились одним (женским) голосом, с одинаковой интонацией. В инструкцию, предваряющую второй этап эксперимента, намеренно не включалось указание отслеживать (shadowing) левый или правый аудиальный канал, что создавало для участников полную свободу для избирательного восприятия правой / левой

информации с ее последующим кодированием, хранением и воспроизведением. Через 2 минуты после окончания процедуры дихотического слушания, участникам предлагалось письменно воспроизвести то, что они помнят из услышанного.

Участниками эксперимента стали 17 пациентов с параноидной шизофренией разного типа течения (8 мужчин и 9 женщин) находившихся на стационарном лечении в Республиканском Центре психического здоровья (РЦПЗ) города Бишкека и 11 пациентов (5 мужчин и 5 женщин) с расстройствами рубрики F 4 Международной классификации болезней 10-го пересмотра (Невротические, связанные со стрессом и соматоформные расстройства) отделения психотерапии РЦПЗ. Диагноз верифицировался в соответствии с диагностическими критериями МКБ-10 лечащими врачами отделения, после консультации которых и только после получения информированного согласия от пациента его/ее включали в состав участников. В инструкциях специально оговаривалось, что изучение функций памяти не является одной из задач исследования, ни у одного из участников эксперимента не было отмечено ухудшения психического состояния после окончания процедуры. Все пациенты с шизофренией имели в анамнезе не более 2 госпитализаций в РЦПЗ, отсутствие выраженных негативных признаков явилось главным критерием отбора в число участников эксперимента.

В качестве контрольной группы к участию в эксперименте были привлечены 18 здоровых добровольцев – студентов Американского университета в Центральной Азии, 11 девушек и 9 юношей, обучающихся на различных направлениях.

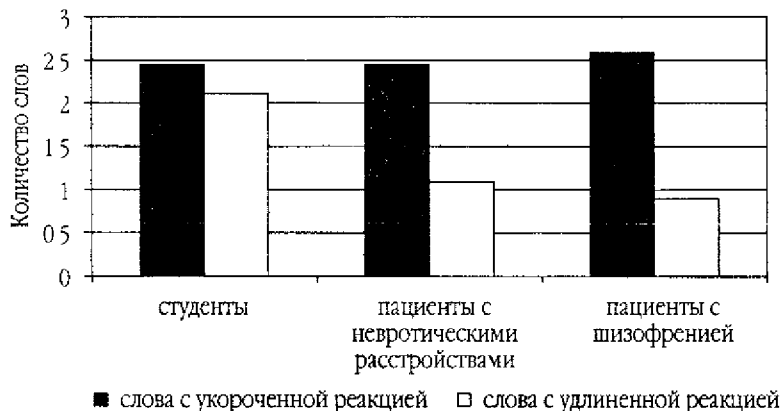
Полученные результаты были подвергнуты статистической обработке с использованием программы SPSS.

Результаты

В контрольной группе достоверных различий между воспроизведением слов с укороченной и удлинненной ответной реакциями получено не было. У пациентов с шизофренией и у пациентов с невротическими расстройствами зарегистрированы статистически достоверные различия ($p < 0,05$) между количеством воспроизведенных слов с укороченной и с удлинненной ответной реакциями (рис. 1).

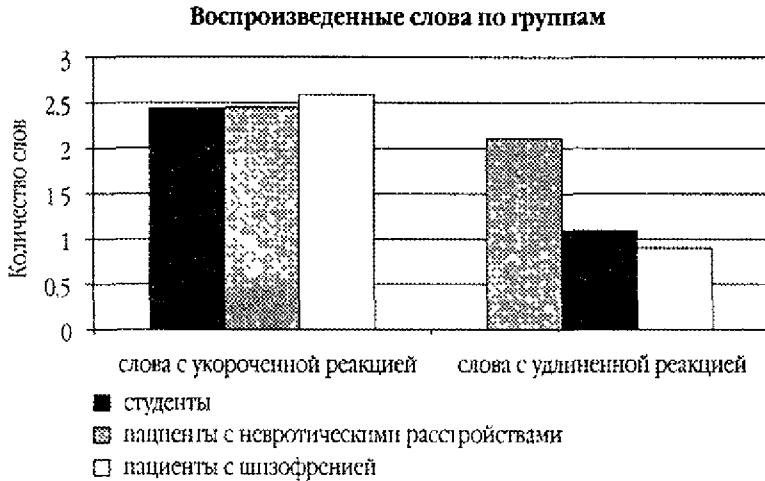
Рис. 1

Воспроизведение слова с укороченной и удлинненной реакцией по группам



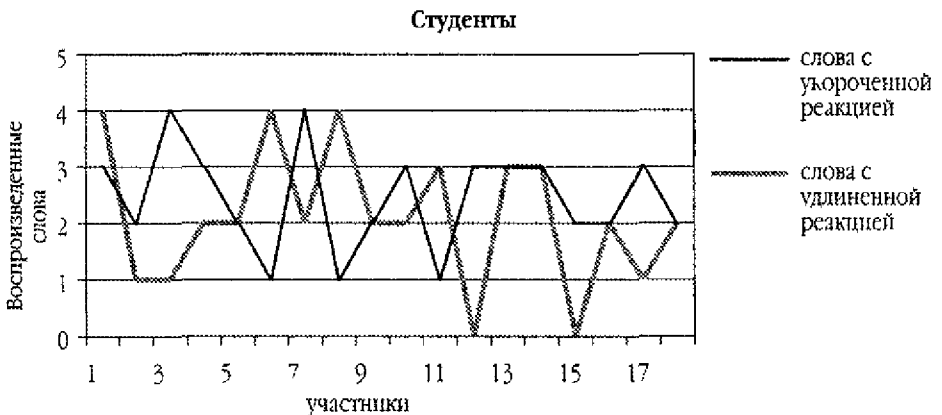
Примечательно, что различия между количеством воспроизведенных слов с укороченной реакцией при сравнении результатов, полученных в трех подгруппах участников эксперимента, не было. В то же время как пациенты с шизофренией, так и пациенты с невротическими расстройствами воспроизводили достоверно меньше, по сравнению со здоровыми добровольцами ($p < 0,05$), слов с правого аудио канала – с удлинённой реакцией формирования ассоциации (рис.2).

Рис. 2



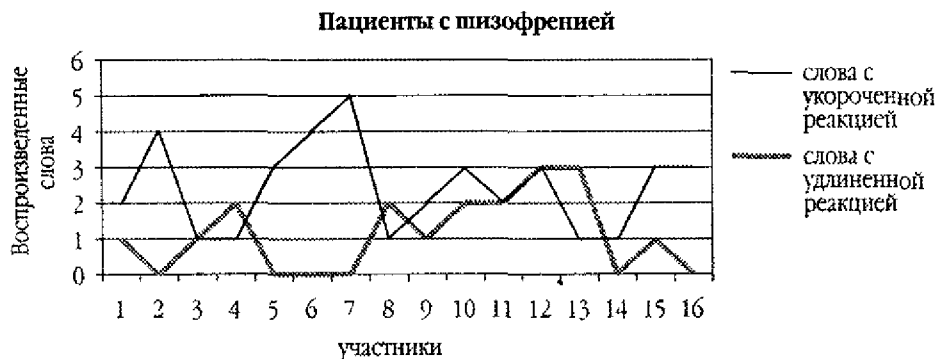
Результаты воспроизведения двух полярных по времени формирования ассоциации слов каждого участника эксперимента представляют графический профиль избирательности внимания подгруппы. У здоровых добровольцев закономерностей в графическом профиле выявлено не было. В свободном интервью после окончания процедуры эксперимента студенты отмечали, что их внимание могло “свободно переключаться” с правого на левый аудиоканал и наоборот (рис. 3).

Рис 3



Графический профиль, отражающий индивидуальные результаты воспроизведения полярных по времени реакции слов у пациентов с шизофренией, представлен на рис 4.

Рис. 4



Интересно, что клиническая картина расстройства участников эксперимента, чьи индивидуальные результаты соответствуют показателям над номерами 3, 8 и 14, определялась не только галлюцинаторно-бредовыми признаками, но и значительным удельным весом аффективной (депрессивной) симптоматики, которая расценивалась как вторичная по отношению к основным проявлениям расстройства.

Еще более наглядные различия в воспроизведении слов с правого и с левого аудио-каналов продемонстрировали пациенты с расстройствами рубрики F 4 МКБ-10 (рис 5)

Рис 5



Обсуждение

Психодинамически – когнитивный дизайн эксперимента диктует необходимость интерпретации полученных результатов с позиций, как минимум, двух соответствующих систем теоретических координат

Слова с отсроченной реакцией формирования словесной ассоциации на предъявление вербальных стимулов ассоциативного эксперимента Карла Густава Юнга могут,

с определенными допущениями, быть обозначены в качестве эмоционально значимых, являющихся индикаторами вытесненных переживаний, объединенных одной темой ("комплекса") Таким образом, функция сопротивления как психодинамического феномена, при одновременном предъявлении двух полярных по времени ответной реакции вербальных стимулов, будет направлена на защиту Это от осознания маркеров травматичных переживаний Это означает, что сопротивление вполне может сместить вектор направленности внимания на восприятие слов с укороченной реакцией, которые, опять с определенными допущениями, могут быть названы менее эмоционально значимыми для участника эксперимента (Выражение "определенные допущения" в нашем контексте означает, что с равной вероятностью как слова с укороченной, так и с удлинённой реакцией формирования ассоциации могут быть одинаковыми по своей эмоциональной важности для участника эксперимента) У пациентов с невротическими расстройствами напряженность сопротивления должна быть гипотетически большей, чем у здоровых добровольцев В том случае, если когнитивный процесс, определяющий вектор направленности внимания, действительно является одним из компонентов когнитивной модели сопротивления, это означает достоверно меньшее воспроизведение слов с удлинённой реакцией у пациентов с невротическими расстройствами по сравнению со здоровыми добровольцами, что и было зафиксировано в результате проведенного эксперимента

Включив в состав участников эксперимента пациентов с шизофренией, мы изначально предполагали обнаружить отсутствие достоверных различий между качеством воспроизведения слов с правого и левого аудиоканалов, ориентируясь, с одной стороны, на психодинамическое определение расстройства как "болезни механизмов психологических защит (МПЗ)", с другой – на доказанное нарушение межполушарных взаимодействий при шизофрении (Стрелец В Б, 1996) Тем не менее, полученные нами результаты опровергли первоначально выдвинутую рабочую гипотезу В системе психоаналитических координат это может означать или сохранность сопротивления у пациентов с шизофренией или неадекватность предложенного нами в этом качестве когнитивного эквивалента Исследование МПЗ у пациентов с шизофренией (Plutchik, R and Conte, H R., 1998) выявило достаточную напряженность защитных механизмов второго порядка, сформированных уже в рамках существующих признаков расстройства, что позволяет расценивать полученные результаты как аргумент в пользу высокой напряженности сопротивления при шизофрении

В попытках когнитивной интерпретации полученных данных нами были использованы (1) существующие модели избирательного внимания, (2) теория информационных процессов, (3) данные об особенностях межполушарных взаимодействий у пациентов с шизофренией

Существующие когнитивные модели избирательного внимания можно очень условно подразделить на две группы селективные и ресурсные Первая группа основана на понятии "селекции" стимулов, которая может быть ранней, на этапе сенсорного регистра переработки информации, и поздней, на этапе кратковременного хранилища Отобранные в результате селекции стимулы проходят дальнейший процесс переработки, не отобранные – удаляются Факторы, влияющие на процесс фильтрации или селекции информации связаны как с физическими характеристиками самого стимула, так и с его эмоциональной значимостью Согласно селективным моделям внимания, у пациентов с

невротическими расстройствами и шизофренией слова с левого аудиоканала (с удлиненной реакцией формирования ассоциации) или отличаются по физическим характеристикам, или являются менее эмоционально значимыми, чем слова с укороченной ответной реакцией. Первое предположение не отвечает условиям проведения эксперимента, так как все слова, подаваемые на оба аудиоканала произносились одинаковым голосом с одинаковой интонацией. Отклонение времени реакции как в сторону уменьшения, так и увеличения от средних значений может с равной вероятностью указывать на их эмоциональную значимость для индивида, что и продемонстрировано здоровыми участниками эксперимента. Таким образом, однозначно утверждать, что слова с укороченным временем ответной реакции являются более эмоционально значимыми для пациентов двух клинических подгрупп, нельзя.

Одним из составляющих емкостной модели (capacity model) является предположение, что объем активного внимания ограничен только его ресурсами, природа которых пока неизвестна. Установлено, что чем более автоматизированным является действие, тем меньшее количество ресурсов внимания оно требует. Можно допустить, что у пациентов с невротическими расстройствами и шизофренией доступные ресурсы внимания ограничены, что в какой-то мере объясняет меньшее количество воспроизведенных слов с удлиненной реакцией. Тем не менее, недостаток ресурсов внимания не объясняет тот факт, что различия в количестве слов с укороченной реакцией во всех трех подгруппах отсутствовали. Следует отметить, что слова с удлиненной реакцией подавались на левый аудиоканал, большая часть информации которого обрабатывается правым полушарием, превышающим по уровню своей "ресурсности" левое.

Согласно теории информационных процессов качество воспроизведения информации зависит от уровня или глубины ее кодирования. Чем глубже уровень кодирования и чем больше когнитивных процессов в нем задействовано, тем более качественным будет воспроизведение. Стимульный материал ассоциативного эксперимента, вызвавший удлинение времени поиска ответной ассоциации, предполагает более качественное кодирование и, следовательно, более качественное ее воспроизведение.

Выявленные нарушения межполушарных взаимодействий при шизофрении таковы, что позволили обозначить это расстройство в качестве "болезни расщепленного мозга" (Стрелец В.Б., 1996). Выявлено, что у пациентов с параноидной шизофренией наблюдается относительная гиперактивация левого полушария, что, возможно, способствует лучшему кодированию информации с правого аудиоканала (слов с укороченной реакцией). Тем не менее, в ряде исследований (Wale & Carr, 1988, Rockstroh, Clementz, Pantev, Blumenfeld, Sterr & Elbert, 1998) не были подтверждены выдвинутые теоретические гипотезы. Кроме того, у пациентов с невротическими расстройствами не было обнаружено нарушение интегративного функционирования полушарий, что затрудняет интерпретацию сходства полученных результатов у пациентов с шизофренией и невротическими расстройствами.

Таким образом, две отдельно взятые системы теоретических координат не способны достаточно убедительно помочь в интерпретации полученных нами результатов до того момента, пока не будет применен интегративный, своего рода когнитивно-психодинамический подход. Процесс, регулирующий вектор направленности внимания, обеспечивающий его высокою избирательность и объем активного внимания пока не получил удобного ярлыка в системе координат когнитивной психологии. Этот

процесс регулируется физическими характеристиками и значением стимула для индивида. При угрожающем для личности значении стимула вне зависимости от его физических характеристик вектор направленности внимания вполне может выполнять защитные функции, ограничивая объем активного внимания более безопасной сферой.

Предложенное нами объяснение, безусловно, не свободно от теоретических спекуляций, а сам эксперимент – от недостатков. Будущее исследование, проведенное на больших выборках, позволит, как мы надеемся, четче обозначить сходство когнитивных и психодинамических процессов и структуру интегративного подхода к их интерпретации.

Литература

- 1 Best, J B (1989) *Cognitive Psychology* West Publishing Company
- 2 Bornstein, R F (2001) The impending death of psychoanalysis *Psychoanalytic Psychology*, 18, pp 3-20
- 3 Bornstein, R F (2002) The impending death of psychoanalysis: From destructive obfuscation to constructive dialogue *Psychoanalytic Psychology*, 19, pp 580-590
- 4 Buckley, P, Conte, H R, Plutchik, R, et al. Psychodynamic Variables as Predictors of Psychotherapy Outcome. *Am J Psychiatry*, 141 742-47, 1984
- 5 Conte, H R, and Plutchik, R. A Circumplex Model for Interpersonal Personality Traits *J Pers Soc Psychol*, 40 701 -- 11, 1981 Conte, H R. Plutchik, R., Picard, S, et al Self-report Measures as Predictors of Psychotherapy Outcome *Compr Psychiatry*, 29 355-60, 1988
- 6 Cooper S H (1998) Changing notions of defense within psychoanalytic theory *Journal of Personality*, 66, 947-964
- 7 Cramer, P (1987) The development of Defense mechanisms *Journal of Personality*, 55, 597-614
- 8 Cramer, P (1991) Anger and the use of defense mechanisms in college students *Journal of Personality*, 59, 39-55
- 9 Cramer, P (2000) Defense mechanisms in psychology today *American Psychologist*, 55, 637-646
- 10 Cramer, P (2001) The unconscious status of defense mechanisms *American Psychologist*, 56, 597-614
- 11 Crews F (1996) The verdict to Freud *Psychological Science*, 7, pp 63-68
- 12 Erdelyi M H (1992) *Psychodynamics and the unconscious* *American Psychologist*, 47 784-787
- 13 Erdelyi, M H (2001) Defense mechanisms can be conscious and unconscious *American Psychologist*, 56, pp 761-762
- 14 Fazio Jackson, Dunton & Williams (1995) Variability in automatic activation as an unobtrusive measure of racial attitudes: A bona fide pipeline? *Journal of Personality and Social Psychology*, 69, 1013-1027
- 15 Firestone, R W (2002) The death of psychoanalysis and depth therapy *Psychotherapy Theory/Research/Training*, 39, 223-332
- 16 Freud, A (1936/2001) The Ego and the Mechanisms of Defense
- 17 Enman, P C, Allen, K D, Kerwin, M L & Larzere R. (1993) Changes in modern psychology: A citation analysis of the Kuhnian Displacement thesis *American Psychologist*, 48, 558-564
- 18 Horton, D L, Mills C B (1984) Human learning and memory *Annual Review of Psychology*, 35, 361-384
- 19 Jung, K G (1910/2004) The association method Retrieved October 18, 2003 from <http://psychclassics.yorku.ca/author.htm#1>
- 20 Laplanche, J & Pontalis, J B (1996) *Словарь по психоанализу [Psychoanalytic Dictionary]* Moscow Vysshaya Shkola
- 21 Leveille J J (2002) Jurisdictional competition and the psychoanalytic dominance of American psychiatry *Journal of Historical Sociology*, 15, 252-280

- 22 Lohr, B A, Adams H E, Davis M Sexual Arousal to Erotic and Aggressive Stimuli in Sexually Coercive and Noncoercive Men [Abstract] *Journal of Abnormal Psychology*, 105, 230-242
- 23 Masling, J (1999) An evaluation of empirical research linked to psychoanalytic theory Paper presented at the Annual Meeting of the Rapaport-Klein study group Retrieved in October 2003 from <http://www.psychomedia.it/rapaport-klein/masling99.htm>
- 24 McNally, R. J, Clancy S A, Schacter D L, Pitman R. K. (2000) Cognitive Processing of Trauma Cues in Adults Reporting Repressed, Recovered, or Continuous Memories of Childhood Sexual Abuse *Journal of Abnormal psychology*, 109, pp 355-359
- 25 McNally, R. J, Clancy, S A, Schacter, D L, Pitman, R. K. (2000) Personality Profiles, Dissociation, and Absorption in Women Reporting Repressed, Recovered, or Continuous Memories of Childhood Sexual Abuse *Journal of Consulting and Clinical Psychology*, 68, pp 1033-1037
- 26 Plutchik, R, and Conte, H R. Measuring Emotions and the Derivatives of Emotions Personality Traits, Ego Defenses and Coping Styles. In *Contemporary Approaches to Psychological Assessment* Wetzier, S, and Katz, M M Eds, Brunner/Mazel, New York, 1989
- 27 Plutchik, R, Conte, H R, Spence, W, et al Development of a Scale for the Measurement of Symptom Change in an Outpatient Clinic *Compr Psychiatry*, 31 1-6, 1990
- 28 Robins, R W, Gosling, S D, Craik, K. H (1999) An empirical analysis of Trends in psychology *American Psychologist*, 54, 117-128
- 29 Rockstroh B, Clementz BA, Pantev C, Blumenfeld LD, Sterr A. & Elbert T (1998) Failure of dominant left-hemispheric activation to right-ear stimulation in schizophrenia [Abstract] *Neuroreport*, 9, 3819-3822
- 30 Roediger H, L (1990) Implicit Memory Retention Without Remembering *American Psychologist*, 45, pp 1043-1056
- 31 Schacter, D L (1992) Understanding implicit memory A cognitive neuroscience approach *American psychologist*, 47, 559-569
- 32 Schacter, D L, Church B A. (1992) Auditory Priming Implicit and Explicit Memory for Words and Voices *Journal of Experimental psychology Learning, Memory and Cognition*, 18, 915-930
- 33 Schacter, D L, Cooper L A. (1993) Implicit and explicit memory for novel visual objects structure and function *Journal of Experimental psychology Learning, Memory and Cognition*, 19 995-1009
- 34 Sweeney, P D, Gruber K. L. (1984) Selective exposure voter information preferences and the Watergate affaire *Journal of Personality and Social Psychology*, 46, 1208-1221
- 35 Wale J & Carr V (1988) Dichotic listening asymmetries and psychotic symptoms in schizophrenia a preliminary report [Abstract] *Psychiatry Res*, 25, 31-39
- 36 Westen, D (1994) Toward an integrative model of affect regulation applications to social psychological research *Journal of Personality*, 62, 641-667
- 37 Westen, D (1998) The Scientific Legacy of Sigmund Freud Toward a Psychodynamically Informed Psychological Science *Psychological Bulletin*, 124, 333-371
- 38 Каменская ВГ Психологическая защита и мотивация в структуре конфликта - М, 1999
- 39 Лурия А.Р Мозг человека и психические процессы -М "Педагогика", 1970
- 40 Лурия А.Р Основы нейропсихологии – М Изд-во Московского университета, 1973
- 41 Международная классификация болезней (10-й пересмотр) Классификация психических и поведенческих расстройств ВОЗ – СПб "Оверлайд", 1994
- 42 Молчанова Е, Кузовников В, Урманбетова А, Шаран А, Кислов Р, Мавлябиева Э Нейрофизиологическая, сенсорная и семантическая проекции схизиса // *Вестник КРСУ – №2 – 2002*
- 43 Молчанова Е, Кислов Р, Карагаполов В Различия в напряженности МПЗ у мужчин и женщин адаптационная проекция схизиса // *Вестник КРСУ – №3 – 2003*
- 44 Психологическая диагностика индекса жизненного стиля. Пособие для врачей и психологов/ Под ред Л И Вассермана – М, 1999
- 45 Стрелец ВБ Болезнь "раздвоенного мозга" // *Журнал высшей нервной деятельности – 1996 – №2 – Т 47 – Вып 2*